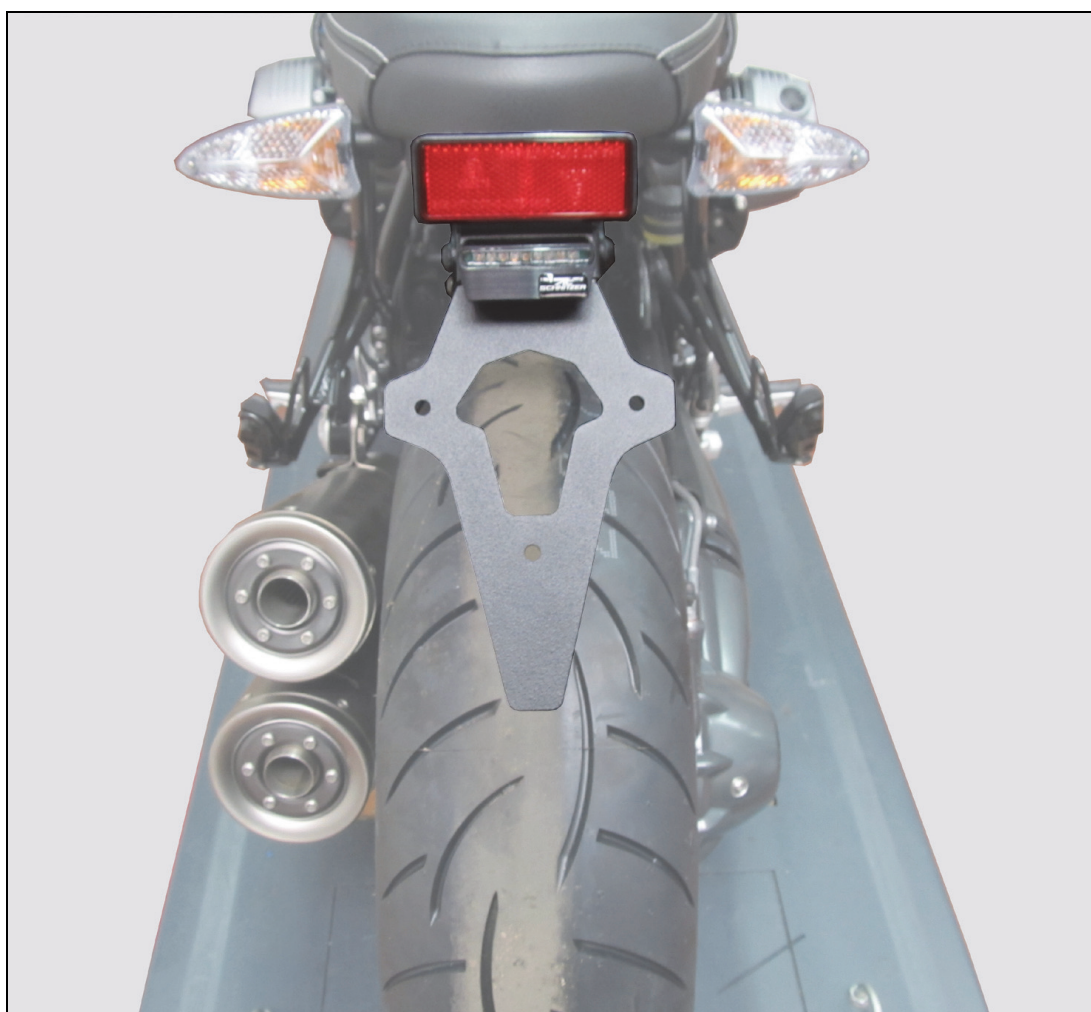


# ATC<sup>®</sup> SCHNITZER

**-Montageanleitung-**



**Kennzeichenträger mittige Ausführung**

**Teile-Nr.: S700-69123-15**

## AC Schnitzer Kennzeichenträger mittig

### Wichtige Hinweise!

#### Wichtige Hinweise!

Diese Montageanleitung ist unbedingt vor Beginn der Einbauarbeiten komplett zu lesen und hat keinen Anspruch auf Vollständigkeit hinsichtlich jeden Arbeitsschrittes. Technische und redaktionelle, sowie inhaltliche Änderungen vorbehalten!! AC Schnitzer übernimmt keine Haftung für Schäden, die durch unsachgemäßen Einbau entstehen! Die Kombinierbarkeit mit anderen, als den serienmäßigen Fahrtrichtungsanzeigern wurde nicht geprüft. Ware vor Beginn der Arbeiten auf Vollständigkeit und Unversehrtheit prüfen.

Spätere Reklamationen können nicht berücksichtigt werden.

Dieses Produkt ist ausschließlich zur Montage durch autorisierte AC Schnitzer bzw. BMW Händler bestimmt. Zielgruppe dieser Montageanleitung ist in jedem Falle an BMW Fahrzeugen ausgebildetes Fachpersonal mit entsprechenden Fachkenntnissen und Werkzeugen. Kenntnisse bezüglich Materialeigenschaften und Normen werden vorausgesetzt! Arbeiten an elektrischen Systemen sollten nur von fachkundigen Personen durchgeführt werden! Dieses Produkt ist nicht zur Selbstmontage durch den Endverbraucher geeignet.

#### Vor der Montage:

Zur Montage ist das Fahrzeug in ausreichender Weise gegen Wegrollen oder Umstürzen zu sichern. Hierzu empfiehlt sich die Verwendung des serienmäßigen Hauptständers oder eines original BMW Montageständers! Halten Sie Kinder und Haustiere vom Arbeitsbereich fern! Unfallgefahr durch Hängenbleiben oder elektrischen Kurzschluss! Legen Sie daher vor Beginn der Arbeiten Schmuck (Ketten, Uhren, Ringe etc.) ab!

#### Nach der Montage:

Nach Abschluss der Arbeiten ist ggf. eine Probefahrt durchzuführen! Nach beendeter Probefahrt sind alle Schraubverbindungen auf festen Sitz und alle beweglichen Teile auf ausreichenden Freigang zu prüfen.

#### Einbauzeit ( 1 AW = 5 Minuten )

Die Einbauzeit beträgt ca. **9 AW**, die je nach Zustand und Ausstattung des Fahrzeugs abweichen kann. (Dieser Wert gilt nur als Empfehlung und ist nicht bindend!)

#### Erforderliches Werkzeug

- Standard Torx Werkzeug KFZ
- Standard Werkzeug KFZ
- Schraubenkleber mittelfest

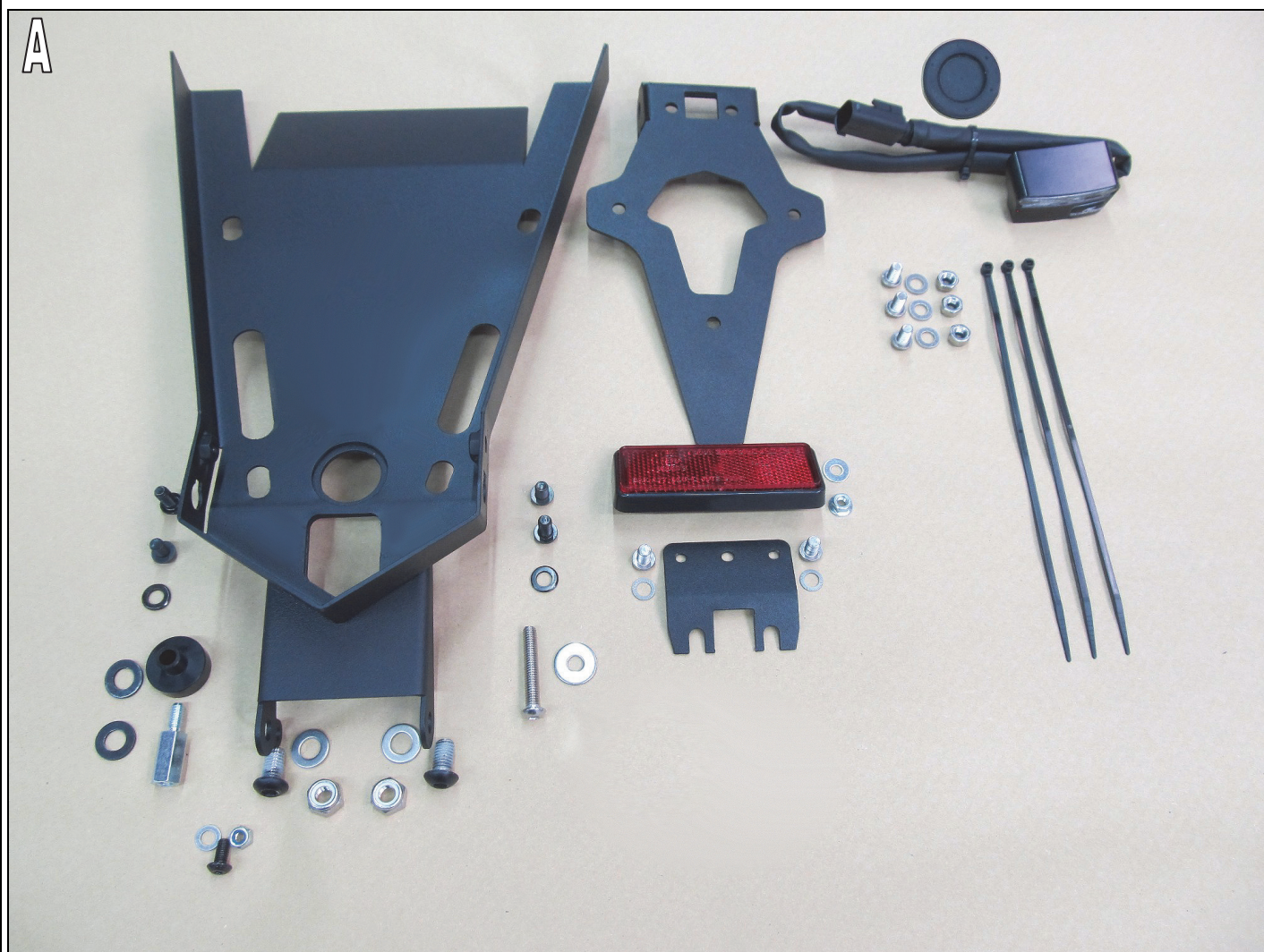
## AC Schnitzer Kennzeichenträger mittig

Kapitel	Seite
1. gelieferte Bauteile	4
2. Montage des AC Schnitzer	5

# gelieferte Bauteile



## AC Schnitzer Kennzeichenträger mittig



**A** AC Schnitzer Kennzeichenträger mittige Ausführung (nur komplett erhältlich)

Montageanleitung Nr.: S700-69123-15 / REV:2 Stand: 09 / 2016 RVo

AC Schnitzer - Neuenhofstraße 160 - D - 52078 Aachen - Tel. 0241/5688 -300Fax -135 / [www.ac-schnitzer.de](http://www.ac-schnitzer.de)

## AC Schnitzer Kennzeichenträger mittig

### 2. Montage

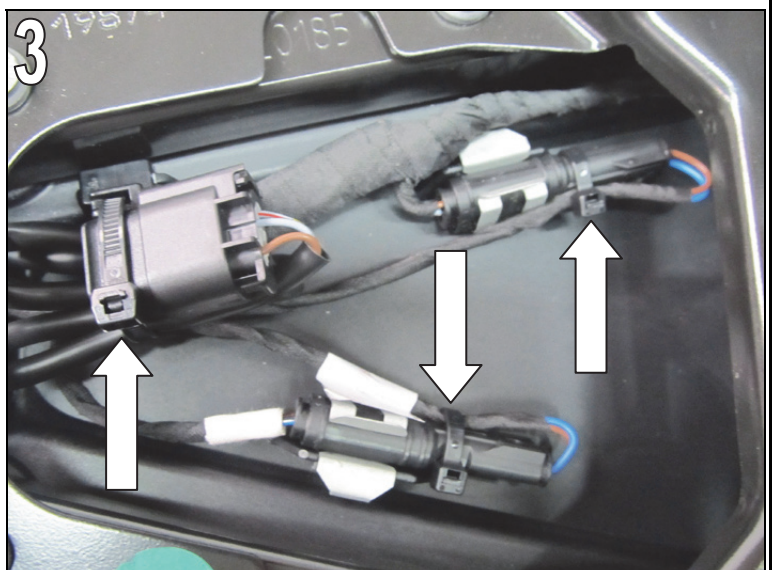
- Vor Beginn der Arbeiten ist das Fahrzeug sicher abzustellen und gegen Umfallen oder Wegrollen entsprechend abzusichern. (Abb. 1)



- Serienmäßigen Soziussitz (oder Aluhöcker) demontieren. Hierzu Befestigungsschraube lösen und komplett ausschrauben. (Abb. 2)



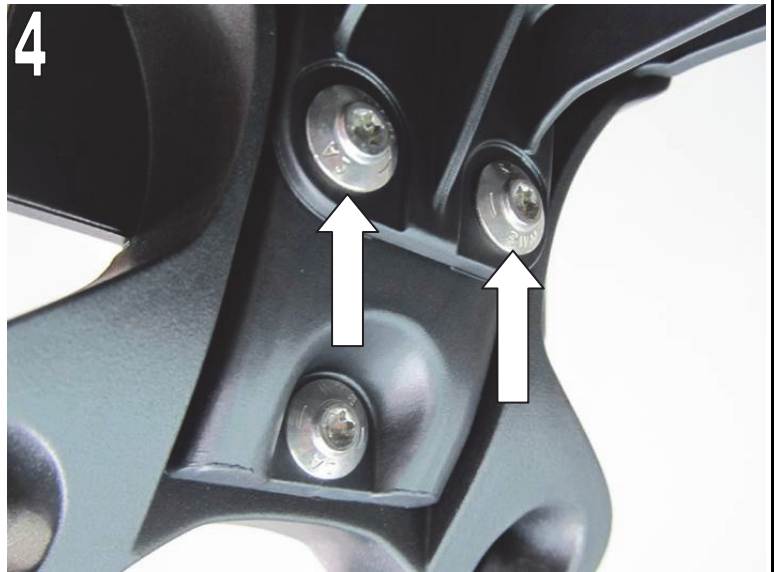
- Kabelbinder sowie freiliegende Steckverbindungen der Fahrtrichtungsanzeiger trennen (Abb. 3)



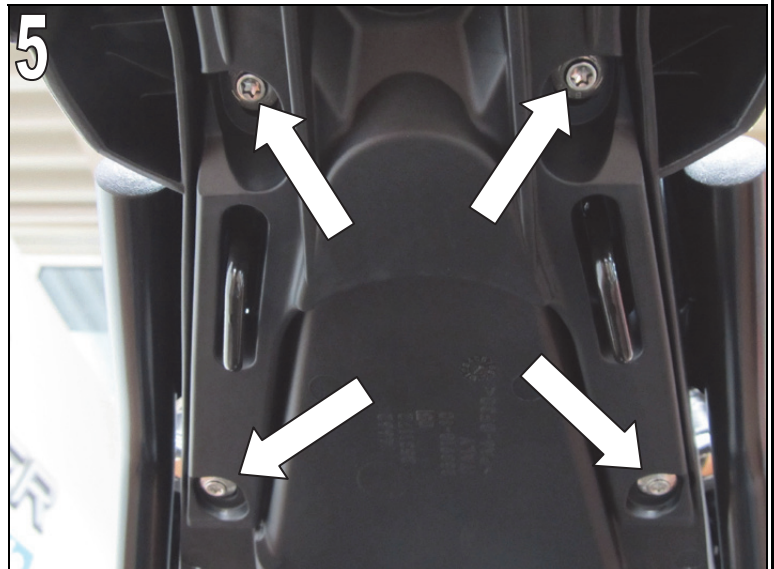
## AC Schnitzer Kennzeichenträger mittig

### 2. Montage

- Beide Befestigungsschrauben der inneren Abdeckung (hinten, im Bereich des Kennzeichens) lösen und ausschrauben. (Abb. 4)



- Alle Befestigungsschrauben des serienmäßigen Kennzeichenträgers lösen und ausschrauben



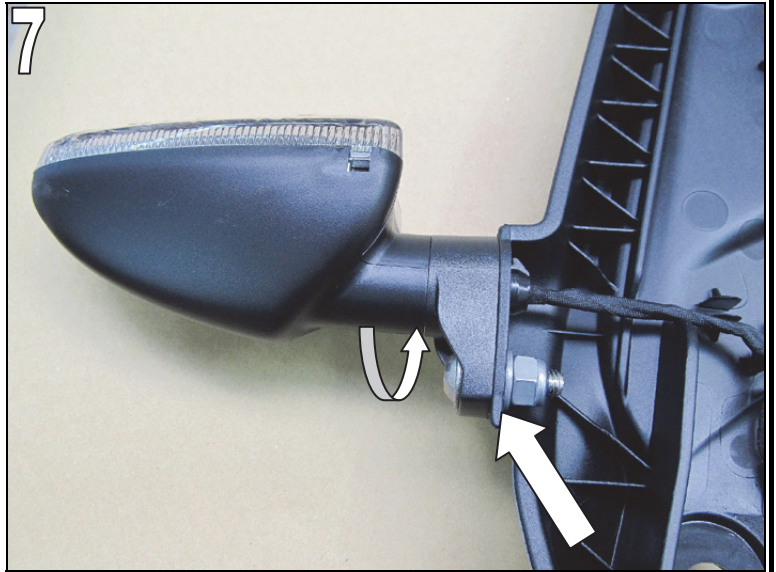
- Innere Abdeckung vom Kennzeichenträger abnehmen und freigelegte Steckverbindung zum serienmäßigen Rücklicht lösen. Kompletten, serienmäßigen Kennzeichenträger vom Fahrzeug abnehmen. (Abb. 6)



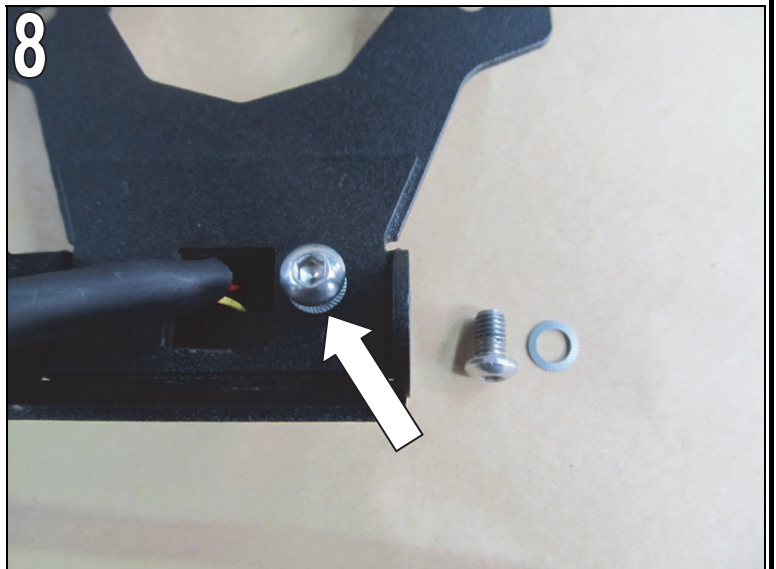
## AC Schnitzer Kennzeichenträger mittig

### 2. Montage

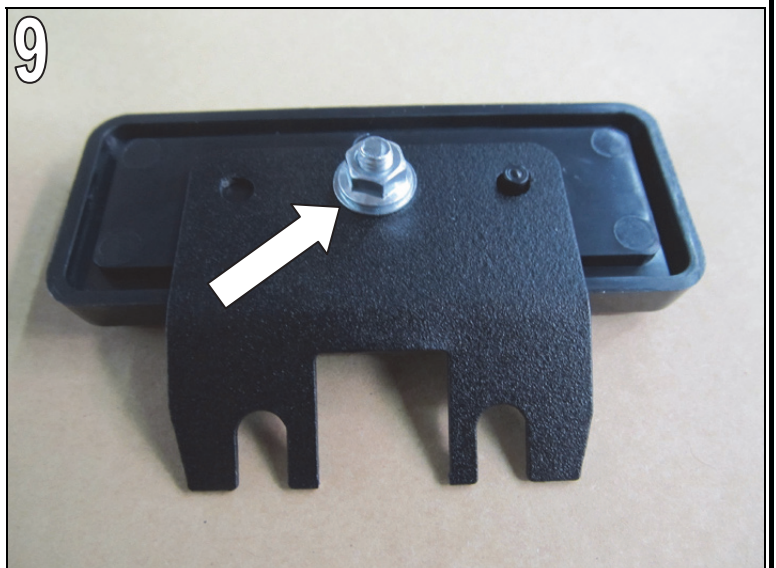
- Beide Fahrtrichtungsanzeiger vom serienmäßigen Kennzeichenträger abnehmen, hierzu an beiden Seiten 6mm Schraube von Mutter trennen und Fahrtrichtungsanzeiger drehen, bis die Verriegelungsnase frei ausgenommen werden kann. (Abb. 7)



- Steckerbuchse und Gummidichtung des gelieferten Kabelbaum der Rückleuchte durch das Trägerenteil des Kennzeichens einschieben.  
- Rückleuchte mit mitgelieferten Schrauben und Schnorrscheiben durch den Kennzeichenträger locker anschrauben. (Abb. 8)



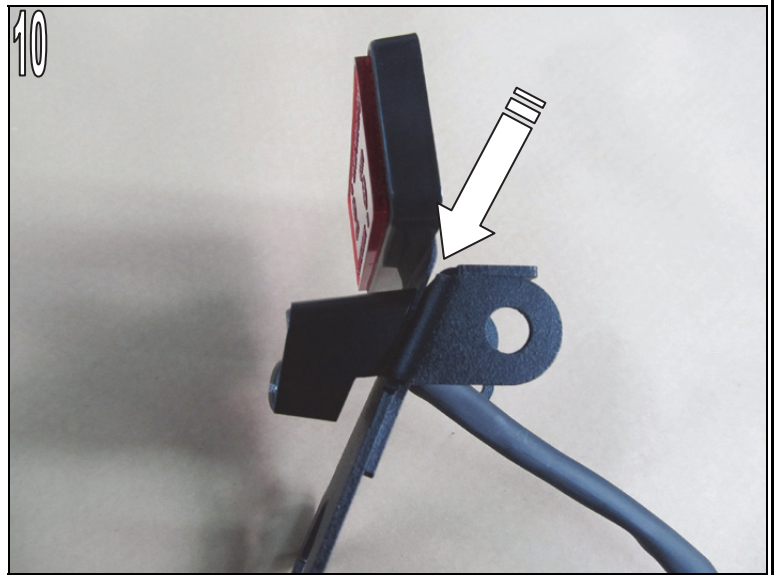
- Mitgelieferten Rückstrahler an Halteblech anbringen und mit Beilagscheibe und Bundmutter endbefestigen. (Abb. 9)



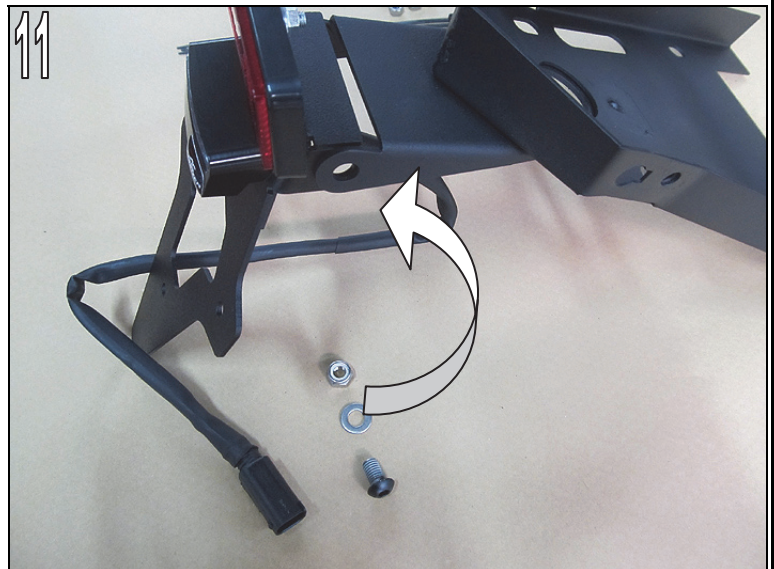
## AC Schnitzer Kennzeichenträger mittig

### 2. Montage

- Halteblech des Rückstrahlers gemäß Abbildung zwischen Rückleuchte und Trägerblech einschieben und ausrichten. Befestigungsschrauben der Rückleuchte endbefestigen. (Abb. 10)



- Vorbereiteten Kennzeichenträger gemäß Abbildung zwischen den Befestigungslaschen des Innenkotflügels einschieben und an beiden Seiten mitgelieferte 8,0mm Inbusschrauben (schwarz), Beilagscheibe und selbstsichernder Mutter anbringen. (Abb. 11)



- Bohrungslöcher des Verdrehsschutzes deckungsgleich positionieren, 5mm Inbuslinsenkopfschraube von außen nach innen einschieben und mit Beilagscheibe sowie selbstsichernder Mutter versehen.  
- Abschließend alle 3 Schrauben endbefestigen. (Abb. 12)





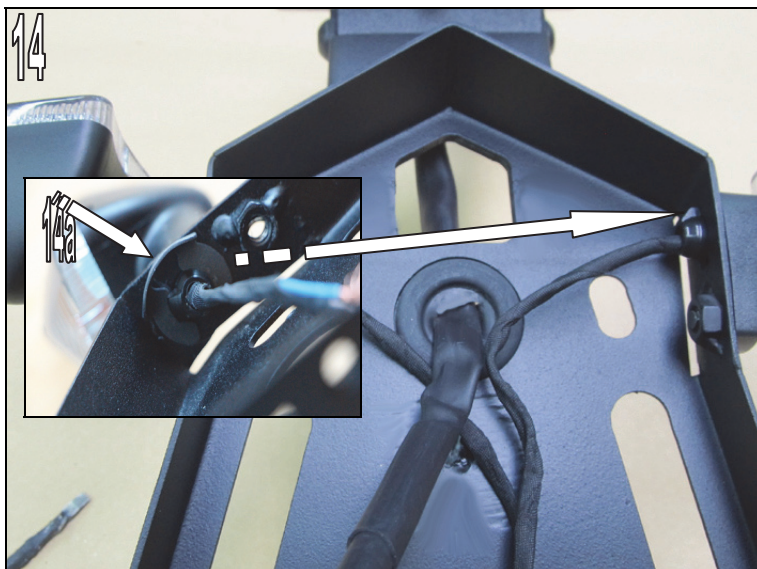
## AC Schnitzer Kennzeichenträger mittig

### 2. Montage

- Kabelstrang der Rückleuchte durch die Bohrung im Innenkotflügel führen und Gummitülle in Bohrung fixieren.
- Kabel der Fahrtrichtungsanzeiger (FRA) durch die dafür vorgesehene Bohrungen an der Seite der Innenabdeckung einschieben.
- FRA so am Innenträger ansetzen, dass die Rastnase durch den Innenträger gesteckt werden kann. Anschließend FRA in die passende Position drehen (Abb.13).

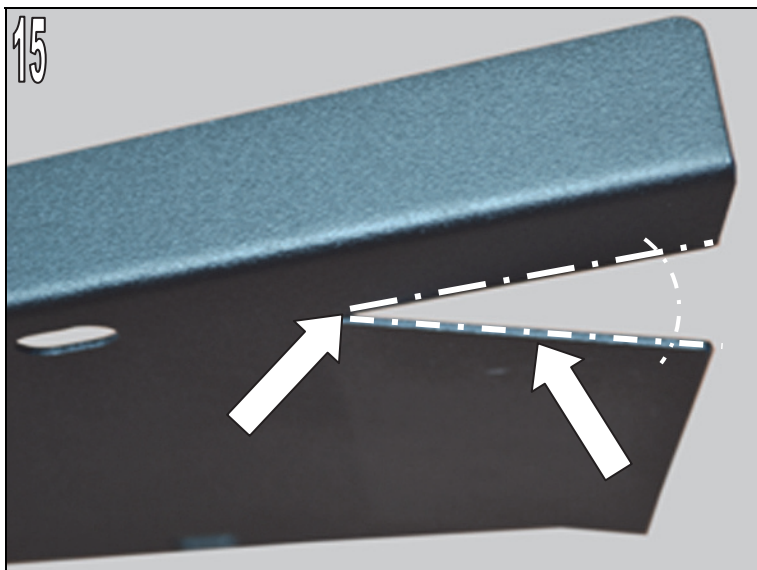


- Fahrtrichtungsanzeiger (FRA) mit mitgelieferten Inbusbefestigungsschrauben fixieren. Serienmäßige FRA mit Glühlampen (dicker Fuß) werden mit den M6 x 14mm Schrauben befestigt, serienmäßige LED FRA werden mit M6 x 10mm Schrauben befestigt. In jedem Fall muss darauf geachtet werden, dass bei der Montage die Belüftungsöffnung unten liegt.



- Die verwendeten Befestigungsschrauben sind vor Montage mit Schraubenkleber zu bestreichen
  - Diese Montagehilfe beschreibt ausschließlich den Verbau der serienmäßigen FRA, andere Bauteile wurden nicht geprüft (Abb. 14)
- Fuß des FRA mit mitgeliefertem Clip sichern.  
(Nur bei Materialstärke 1,5mm Abb. 14a)

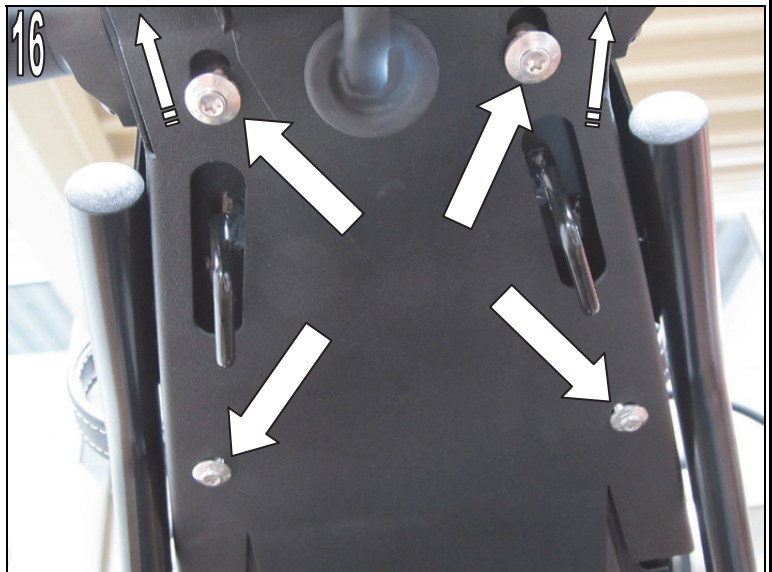
- Der Winkel im Bereich des Innenkotflügels ist am Fahrzeug zu prüfen, ggf. nach zu biegen. Hierzu Innenkotflügel mit einem Heißluftgebläse erwärmen und Blechzunge im Winkel korrigieren ohne die Beschichtung zu verletzen. (Abb. 15)  
(Hinweis: Bei der BMW SCRAMBLER beträgt der Winkel ca. 30°)



## AC Schnitzer Kennzeichenträger mittig

### 2. Montage

- Innenkotflügel von unten gemäß Abbildung am Fahrzeug ansetzen und mit serienmäßigen Schrauben befestigen. Hierbei darauf achten, dass der Innenkotflügel maximal innerhalb der Langlöcher nach hinten (gg. Fahrtrichtung) gezogen wird. (Abb. 16)



- Anlagekontur der Blechzunge am Fahrzeug nach Verbau kontrollieren, ggf. nachbiegen. (Abb. 17)



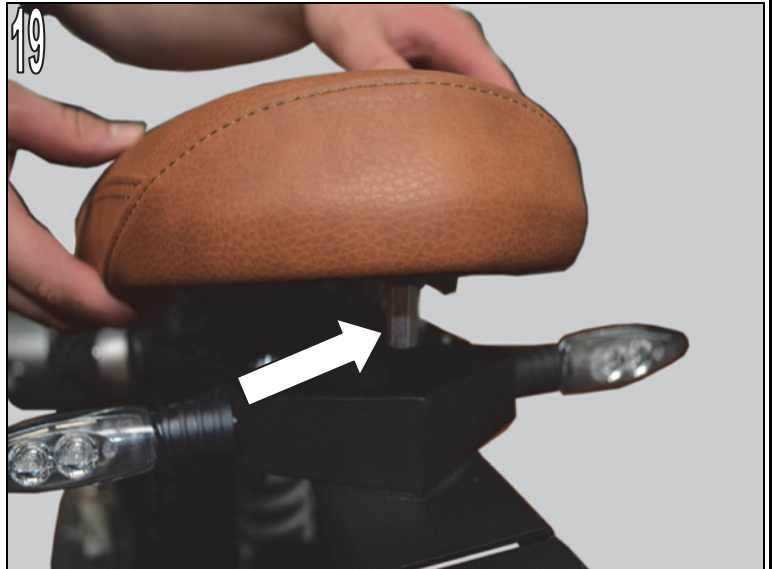
- Kabelstecker der FRA zusammenstecken, hierbei auf serienmäßige Markierungen (weiße Klebefahren) achten. Steckverbindung des Rücklichts zusammenstecken. Kabel sinngemäß mit mitgelieferten Kabelbindern verlegen. Anschließend serienmäßigen Soziussitz (o.ä.) einbauen. Hierbei darauf achten, dass der Klemmbügel keine Kabel einklemmt und beschädigt. (Abb. 18)



## AC Schnitzer Kennzeichenträger mittig

### 2. Montage

- Bei BMW SCRAMBLER ist die im Lieferumfang enthaltene Gewindeverlängerung in den serienmäßigen Sitz einzudrehen und der Sitz mit der serienmäßigen Befestigung zu befestigen. (Abb.19)

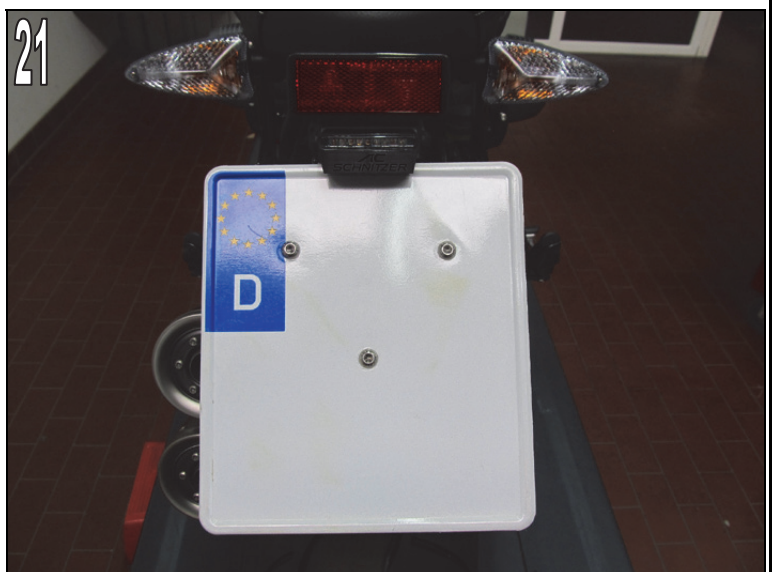


- Bei Verwendung des BMW Aluhöckers Buchse im Gummi der Befestigungsschraube ausziehen und gegen mitgelieferte Buchse austauschen.  
**In jedem Fall darauf achten, dass beim Anziehen der Befestigungsschraube die FRA nicht verbogen werden.** (Abb. 20)



- Amtliches Kennzeichen mit mitgelieferten Inbusbefestigungsschrauben, Beilagscheiben und selbstsichernden Muttern am Kennzeichenträger endbefestigen.  
- Beleuchtung vor Auslieferung prüfen! (Abb. 21)

- Der nach dieser Montaganleitung angebrachte Kennzeichenträger ist eintragungsfrei.  
- Änderungen im Winkel ( $< 30^\circ$  zur Fahrbahnebene) des amtlichen Kennzeichens sind nicht zulässig!



## Weitere AC Schnitzer Produkte für Ihre BMW R nineT / SCRAMBLER

**Verbindungsrohr in high-up Version, passend z.B. zu AC Schnitzer STEALTH Schalldämpfer, für den freien Blick auf das Hinterrad**



**Tankdeckel „Heritage“  
Retro Tankdeckel im High End Finish, mit „Dreh-Klick“ Verschluss.**



**Flüssigkeitsbehälterabdeckungen für Kupplung- und Bremsseite. Eloxiert und anschließend nachgefräst.  
Perfekter Aluminium Look im typischen AC Schnitzer Design.**



**AC S2 Kupplung- und Bremshebel, 6-Fach während der Fahrt verstellbar. Inklusive 2 Satz gefräster austauschbarer Kunststoff Endstücke in langer und kurzer Ausführung.  
Mit ABE! Keine Eintragung notwendig.**

