

AC[®] SCHNITZER

-Montageanleitung-



Teile-Nr.: S50801540406

Allgemeine Hinweise!



AC Schnitzer Superbike Lenkerumbau

Wichtige Hinweise!

Wichtige Hinweise!

Diese Montageanleitung ist unbedingt vor Beginn der Einbauarbeiten komplett zu lesen und hat keinen Anspruch auf Vollständigkeit hinsichtlich jeden Arbeitsschrittes. Technische und redaktionelle, sowie inhaltliche Änderungen vorbehalten!! AC Schnitzer übernimmt keine Haftung für Schäden, die durch unsachgemässen Einbau entstehen!

Ware vor Beginn der Arbeiten auf Vollständigkeit und Unversehrtheit prüfen.

Spätere Reklamationen können nicht berücksichtigt werden.

Diese Montageanleitung ist ausschliesslich zum Gebrauch durch autorisierte AC Schnitzer bzw. BMW Händler bestimmt. Zielgruppe dieser Montageanleitung ist in jedem Falle an BMW Fahrzeugen ausgebildetes Fachpersonal mit entsprechenden Fachkenntnissen und Werkzeugen. Kenntnisse bezüglich Materialeigenschaften und Normen werden vorausgesetzt! Arbeiten an Hydrauliksystemen sollten nur von fachkundigen Personen durchgeführt werden!

Vor der Montage:

Zur Montage ist das Fahrzeug in ausreichender Weise gegen Wegrollen oder Umstürzen zu sichern.

Hierzu empfiehlt sich die Verwendung des serienmäßigen Hauptständers oder eines original BMW Montageständers! Halten Sie Kinder und Haustiere vom Arbeitsbereich fern!

Unfallgefahr durch Hängenbleiben oder elektrischen Kurzschluss! Legen Sie daher vor Beginn der Arbeiten Schmuck (Ketten, Uhren, Ringe etc.) ab!

Nach der Montage:

Nach Abschluß der Arbeiten ist ggf. eine Probefahrt durchzuführen! Nach beendeter Probefahrt sind alle Schraubverbindungen auf festen Sitz und alle beweglichen Teile auf ausreichenden Freigang zu prüfen.

Einbauzeit (1 AW = 5 Minuten)

Die Einbauzeit beträgt ca. 18 AW, die je nach Zustand und Ausstattung des Fahrzeugs abweichen kann. (Dieser Wert gilt nur als Empfehlung und ist nicht bindend!)

Erforderliches Werkzeug

- Standard Torx Werkzeug KFZ
- Drehmomentschlüssel
- Bremsenentlüftungsgerät
- Bohrmaschine / Bohrer 4,0mm
- Schraubenkleber mittelfest

AC Schnitzer Superbike Lenkerumbau

Kapitel	Seite
1. gelieferte Bauteile	4
2. Montage des AC Schnitzer	5

gelieferte Bauteile



AC Schnitzer Superbike Lenkerumbau

A



A C Schnitzer

AC Schnitzer Superbike Lenkerumbau

2. Montage

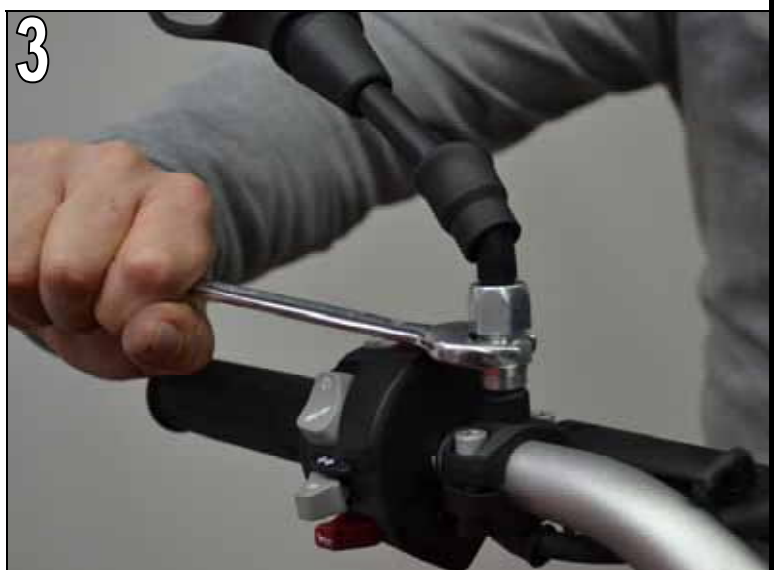
-Fahrzeug sicher abstellen und gegen Umfallen oder Wegrollen entsprechend absichern. (Abb.1)



- An beiden Seiten: Serienmäßige Lenkergewichte lösen und von der Lenkstange abnehmen. (Abb.2)



- An beiden Seiten: Gummitülle der Spiegelbefestigung hochschieben. Untere Befestigungsmutter lösen und ausschrauben, Spiegel von der Lenkstange abnehmen. (Abb.3)



AC Schnitzer Superbike Lenkerumbau

2. Montage

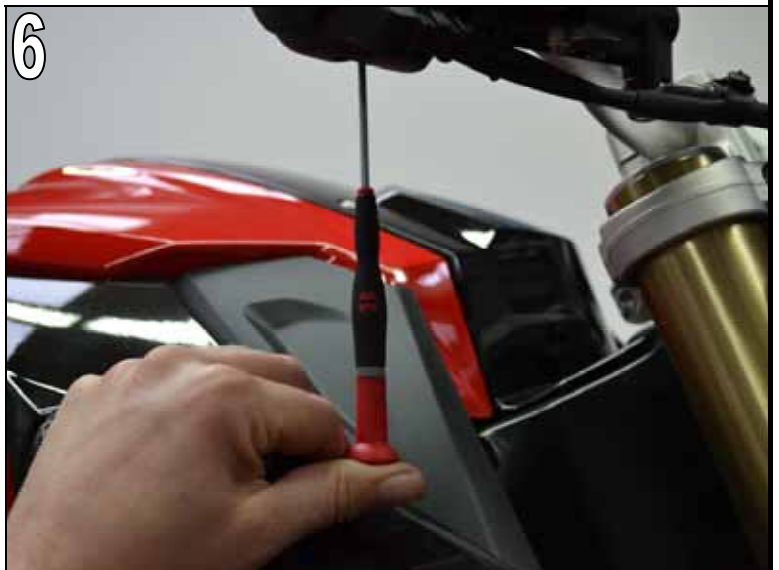
- An linker Seite (Fahrtrichtung): Griffende nach außen wegklappen und freigelegte Torxbefestigungsschraube lösen und herausziehen.
- Griffereinheit noch nicht abnehmen! (Abb. 4)



- An linker Seite (Fahrtrichtung): Befestigungsschrauben der Handarmatur lösen und entnehmen, Handarmatur von der Lenkstange abnehmen. (Abb.5)



- An rechter Seite (Fahrtrichtung): Mit Torxdreher (TX8) durch Bohrung in der Abdeckkappe der Elektroeinheit Befestigungsschraube lösen und Abdeckkappe abnehmen.
- Freigelegte, zweite Befestigungsschraube der Elektroeinheit ausschrauben, Steckverbindungen vorsichtig trennen und Elektroeinheit abnehmen. (Abb.6)



AC Schnitzer Superbike Lenkerumbau

2. Montage

- Befestigungsschraube des Gasdrehgriffes lösen und entfernen.
- Bei Fahrzeugen mit „E-Gas“ Steckverbindung zum Gasdrehgriff trennen.
- Gasdrehgriff nach außen von der Lenkstange abnehmen.
- Befestigungsschrauben der Handarmatur aus-schrauben und Handarmatur von der Lenkstange abnehmen. (Abb.7)



- Torxschrauben der Lenkerklemmung ausschrauben und Lenkstange vom Fahrzeug abnehmen, hierbei die linke Elektroeinheit von der Lenkstange abziehen. (Abb. 8)



- AC Schnitzer Superbikelenker in die linke Elektroeinheit einschieben und Rohrlenker mittig in die unteren Klemmböcke einlegen. (Abb.9)



AC Schnitzer Superbike Lenkerumbau

2. Montage

- Klemmbockoberteil auflegen, Lenker ausrichten und Klemmböcke endbefestigen, hierzu vordere Schrauben (in Fahrtrichtung) auf Block schrauben, dann hintere Schrauben mit 18Nm anziehen. (Abb.10)



- Bei Fahrzeugen mit „E-Gas“:
Ein weiteres Befestigungsloch mit max.4mm Durchmesser mit 7mm Abstand (Lochmitte – Lochmitte) bohren.



- Serienmäßigen Gasdrehgriff aufschieben und endbefestigen, Steckverbindung wieder herstellen.
- Elektroeinheit mit Steckern versehen, auflegen und befestigen(Abb. 12)



AC Schnitzer Superbike Lenkerumbau

2. Montage

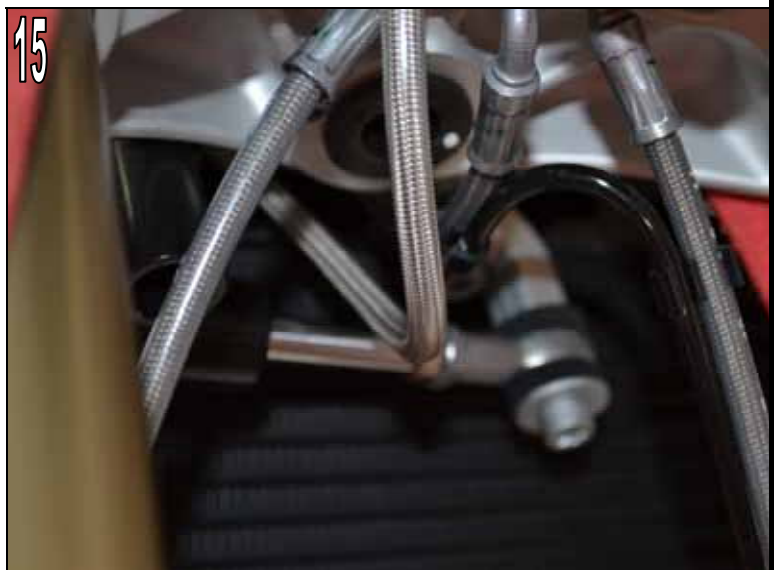
- An rechter Seite (Fahrtrichtung):
- Befestigungsschraube der Verkleidung lösen und ausschrauben.
- Befestigungsschraube des Wasserkühler (verdeckt) lösen und entnehmen. (Abb. 13)



- An linker Seite (Fahrtrichtung):
- Befestigungsschraube der Verkleidung lösen und entnehmen.
- Wasserkühler nach links (Fahrtrichtung) aus Halterung schieben und nach vorne ablegen. (Abb. 14)



- Serienmäßige Einstuerbremsleitung demontieren und mit Handarmatur vom Fahrzeug trennen.
 - Mitgelieferte AC Schnitzer Einstuerbremsleitung mit neuen Dichtringen versehen und analog zur serienmäßigen Bremsleitung verlegen. (Abb. 15)
 - Wasserkühler wieder in Befestigungsöffnungen einschieben, positionieren und mit serienmäßigen Schrauben endbefestigen.
- TIPP:** An Fahrtrichtung linker Seite ist im Bereich der Kühlerbefestigung der Kabelbaum mit einem Kabelbinder am Rahmen befestigt.
- Diesen Kabelbinder trennen, Kabelbaum vorsichtig zur Seite drücken, dann Wasserkühler einbauen. Abschließend Kabelbaum mit neuem Kabelbinder wieder befestigen.



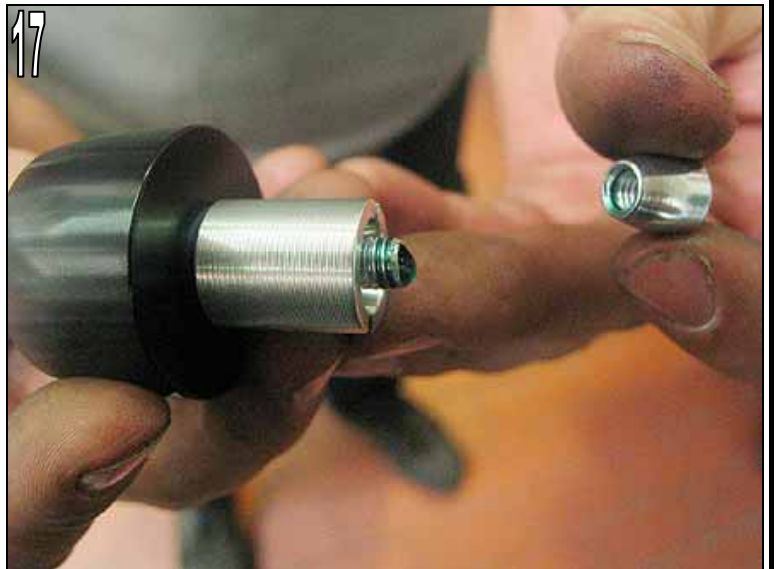
AC Schnitzer Superbike Lenkerumbau

2. Montage

- Serienmäßige Bremsleitung von Handarmatur lösen und abnehmen.
- AC Schnitzer Bremsleitung montieren.
- Handarmatur an AC Schnitzer Superbikelenker montieren und endbefestigen.
- **ACHTUNG:** Austretende Bremsflüssigkeit sofort neutralisieren!



- Mitgelieferte Lenkergewichte mit den großen Aludrehteilen versehen, Schrauben mit Schraubensicherung bestreichen und Spreizpilz aufschrauben. (Abb.17)



- Vorbereitete Lenkerendgewichte in Lenkerende einschieben und Inbusschraube anziehen.
- Hierbei sicherstellen, dass der Gasdrehgriff nicht durch das Lenkerendgewicht blockiert wird! (Abb. 18)



AC Schnitzer Superbike Lenkerumbau

2. Montage

- Mitgelieferte Endkappe des Lenkergewichtes mit Drehbewegung eindrücken.
- Gummiring zuvor mit etwas Wasser anfeuchten.
- ACHTUNG: Kein Silikon, Öl oder ähnliche Materialien verwenden, da das Lenkergewicht sich sonst lösen wird. (Abb.19)



- Mitgelieferte Spiegelverbreiterungen gemäß Abbildung montieren. Die Befestigungsschrauben vor dem Eindrehen mit Schraubenkleber bestreichen.
- Bei der Montage darauf achten, dass keine Schalter abgedeckt werden.
- Spiegel auf Spiegelverbreiterungen aufschrauben und endbefestigen. Gewindeende des serienmäßigen Rückspiegels vor dem Einschrauben mit Schraubenkleber bestreichen. (Abb. 20)



- Abschlussarbeiten:

- Kabel der Elektroeinheiten mit Kabelbinder an der Lenkstange endbefestigen.
- Bremsanlage gemäß BMW Vorschriften füllen und entlüften.
- Funktionskontrolle der elektrischen Einheit durchführen.
- Probefahrt durchführen und Bremssystem testen.
- Alle Schrauben abschließend auf festen Sitz kontrollieren.
- Das Bauteil ist eintragungspflichtig, d.h.: Nach Umbau ist das Fahrzeug einem amtlich anerkannten Sachverständigen vorzuführen und die Fahrzeugpapiere müssen korrigiert werden!