

ATC[®] SCHNITZER

**-Montageanleitung-
Superbike Lenkerumbau**

-BMW F 800 R-

**Teile-Nr.:
S50800940406**



Allgemeine Hinweise!

AC Schnitzer Superbikelenker

Wichtige Hinweise!

Diese Montageanleitung ist unbedingt vor Beginn der Einbauarbeiten komplett zu lesen und hat keinen Anspruch auf Vollständigkeit hinsichtlich jeden Arbeitsschrittes. Technische und redaktionelle, sowie inhaltliche Änderungen vorbehalten!!

AC Schnitzer übernimmt keine Haftung für Schäden, die durch unsachgemässen Einbau entstehen!

Ware vor Beginn der Arbeiten auf Vollständigkeit und Unversehrtheit prüfen.

Spätere Reklamationen können nicht berücksichtigt werden.

Diese Montageanleitung ist ausschliesslich zum Gebrauch durch autorisierte AC Schnitzer bzw. BMW Händler bestimmt. Zielgruppe dieser Montageanleitung ist in jedem Falle an BMW Fahrzeugen ausgebildetes Fachpersonal mit entsprechenden Fachkenntnissen und Werkzeugen. Kenntnisse bezüglich Materialeigenschaften, Anzugsdrehmomenten und Normen werden vorausgesetzt!

ACHTUNG!:

Arbeiten an der Lenkung sowie an der Bremsanlage stellen ein Sicherheitsrisiko dar! Fehlerhaft durchgeführte Arbeiten können schwerwiegende Folgen haben! Führen Sie die Arbeiten nicht durch, wenn Sie nicht sicher im Umgang mit diesen Arbeitsbereichen sind!

Vor der Montage:

Zur Montage ist das Fahrzeug in ausreichender Weise gegen Wegrollen oder Umstürzen zu sichern.

Hierzu empfiehlt sich die Verwendung des serienmäßigen Hauptständers oder eines original

BMW Montageständers! Halten Sie Kinder und Haustiere vom Arbeitsbereich fern!

Unfallgefahr durch Hängenbleiben oder elektrischen Kurzschluss! Legen Sie daher vor Beginn der Arbeiten Schmuck (Ketten, Uhren, Ringe etc.) ab!

Nach der Montage:

Nach Abschluß der Arbeiten ist eine Probefahrt durchzuführen! Nach beendeter Probefahrt sind alle Schraubverbindungen auf festen Sitz und alle beweglichen Teile auf ausreichenden Freigang zu prüfen. Ebenso ist die Funktion der elektrischen Anlage sowie die Dichtigkeit der Bremsanlage zu prüfen.

Einbauzeit (1 AW = 5 Minuten)

Die Einbauzeit beträgt ca. 18 AW, die je nach Zustand und Ausstattung des Fahrzeugs abweichen kann. (Dieser Wert gilt nur als Empfehlung und ist nicht bindend!)

Lackierzeit (1 AW = 5 Minuten)

Entfällt!

Erforderliches Werkzeug

- siehe Seite 4

Montageanleitung

AC Schnitzer Superbike Lenkerumbau – BMW F 800 R –

1.1 gelieferte Bauteile

1 AC Schnitzer Superbike Lenkerumbau Teile-Nr.: **S50800940406** bestehend aus:

A Lenkstange konifiziert und vorgebohrt S221-00949-15



B Lenkerendensatz „Stash Cap“ 232-05224-15 bestehend aus:
2x Gewicht, 2x Abdeckkappe, 2x Spreizhülse, 2x Schraube
2x Spreizstück (nur als Satz erhältlich!)



C Bremsleitungssatz 120-20700-41 bestehend aus:
1x Bremsleitung, 4x Dichtring, 2x Schrumpfschlauch
(nur als Satz erhältlich)



D Spiegelverbreiterungssatz BK 02 bestehend aus:
2x Spiegelverbreiterung, 2x Abdeckkappe, 2x Schraube,
2x Distanzstück (nur als Satz erhältlich)



E Schraube M6x15 7380-10.9/zn



F ohne Abbildung: 1x Teilegutachten

Montageanleitung

AC Schnitzer Superbike Lenkerumbau – BMW F 800 R –

1.2 benötigte Werkzeuge

Bohrmaschine und Bohrer Ø 3,5 mm
 Torxschrauben -dreher / -Einsätze –Nüsse
 Größen: TX8 / TX15 / TX25 / TX30 / TX40 / TX55
 Schlitzschraubendreher klein
 Inbusschlüssel SW 4,5,8
 Knarre und Stecknuss diverser Größen
 Drehmomentschlüssel

Seitenschneider
 Kabelbinder o.ä.
 Schraubensicherung (z.B. Loctite)
 Heißluft Gebläse
 Maulschlüssel SW 8,17

2. Demontage der serienmäßigen Lenkstange

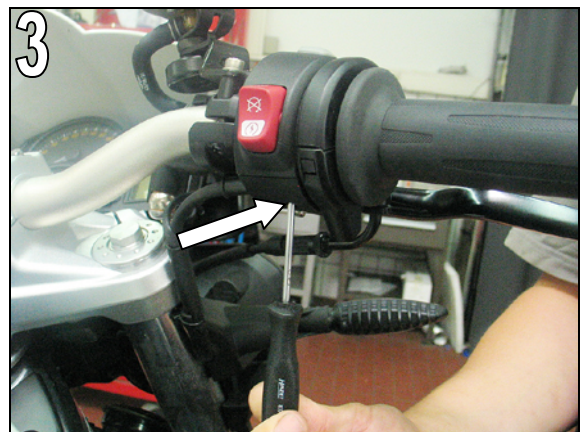
- Rückspiegel rechts & links komplett demontieren, hierzu Gummiabdeckung anheben und Befestigung komplett ausdrehen (SW 17) (Abb.1).



- Lenkergewichte rechts & links komplett demontieren (TX55, werden nicht wiederverwendet) (Abb. 2).



- Untere Abdeckung der E-Einheit demontieren, hierzu mit Schraubendreher (TX8) Schraube lösen und entnehmen (Abb. 3).



Montageanleitung

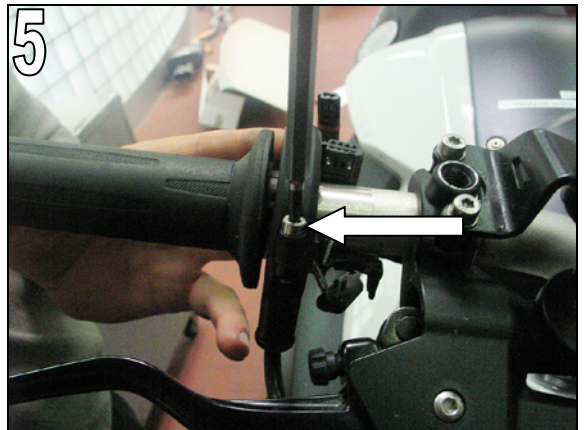
AC Schnitzer Superbike Lenkerumbau – F 800 R –

2. Demontage serienmäßige Lenkstange (Fortsetzung)...

- Stecker der E-Einheit rechts abziehen, Befestigungsschraube (TX8) lösen und E-Einheit von der Lenkstange abnehmen (Abb.4).



- Abdeckung des Gasgriffes demontieren (TX15) (Abb.5).



- Befestigungsschraube Gasdrehgriff (TX15) ausschrauben, Gasseilzug aushängen, Gasdrehgriff komplett abziehen (Abb.6).



- Bremslichtschalter ausclipsen, Befestigungsschrauben der Armatur (TX25) demontieren und gesamte Bremsarmatur abnehmen (Abb.7).



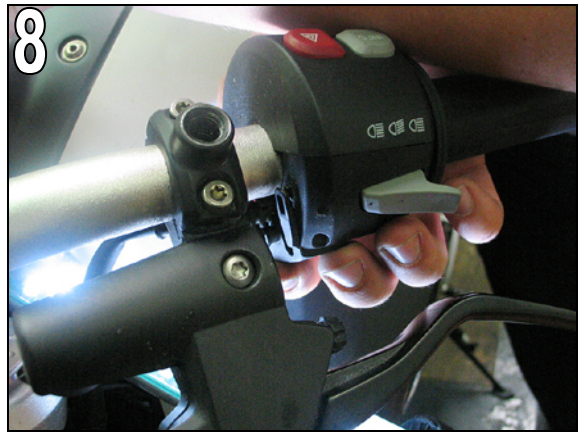
ACHTUNG: Luft im Bremssystem führt zu Fehlfunktionen. Bremsflüssigkeitsbehälter so ablegen oder weghängen, dass keine Luft aus dem Behälter in das Leitungssystem gelangen kann!!! Bremsflüssigkeiten können lackierte Oberflächen beschädigen! Lackierte Flächen mit geeigneten Mitteln vor Beschädigungen schützen!

Montageanleitung

AC Schnitzer Superbike Lenkerumbau – F 800 R –

2. Demontage serienmäßige Lenkstange...

- Kupplungsschalter ausclipsen, Kupplungsarmatur abnehmen (TX25), Kupplungsseilzug aushängen (Abb. 8).



- Untere Abdeckung der E-Einheit ausclipsen und abnehmen (Abb.9).



- Stecker der E-Einheit links ausclipsen, Elektroeinheit hierzu nicht öffnen! (Abb.10)



- Befestigungsschraube der linken Griffereinheit ausschrauben und Griffereinheit komplett abnehmen (Abb.11).

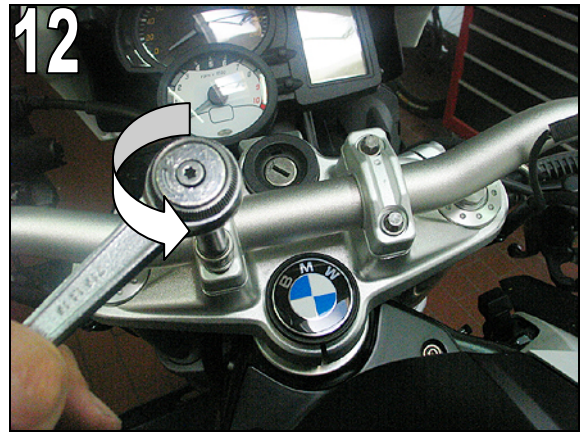


Montageanleitung

AC Schnitzer Superbike Lenkerumbau – F 800 R –

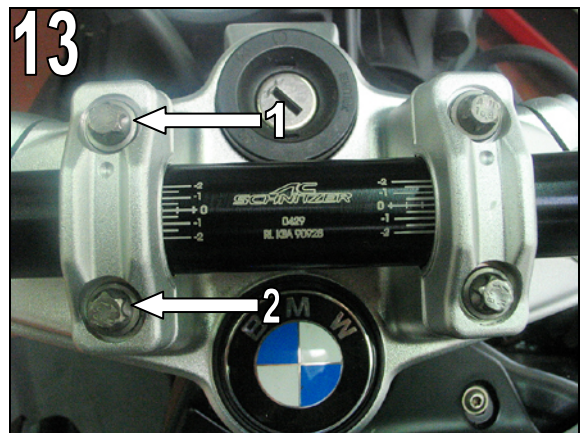
2. Demontage der serienmäßigen Lenkstange

- Schrauben der Klemmböcke (T10) demontieren und serienmäßige Lenkstange entnehmen (Abb.12).



3. Montage des AC Schnitzer Superbikelenkers

- AC Schnitzer Lenker in die unteren Klemmböcke einlegen und ausmitteln, obere Klemmböcke locker montieren (Punkt = Fahrtrichtung vorne). Obere Schraube (1) zuerst, dann untere Schraube (2) anziehen.(28 Nm) Lenker muss nach der Befestigung des ersten Klemmbocks (2 Schrauben) bereits verdrehfest sein!! 2. Klemmbock ebenfalls erst oben, dann unten befestigen. Verdrehprobe durchführen!! Sollte sich der Lenker verdrehen lassen, siehe Abb. 14!!



- Wenn der Lenker nach anziehen des ersten Klemmbocks nicht verdrehfest ist, obere Klemmböcke demontieren und auf gerader Oberfläche Auflagefläche plan schleifen (Abb.14). Klemmböcke erneut montieren und Verdrehfestigkeit nach Anzug der Schrauben genau prüfen, ggf. Vorgang wiederholen, bis Verdrehfestigkeit definitiv sichergestellt ist!!!

(Wichtig! Verdrehbare Lenkstangen stellen ein Sicherheitsrisiko dar! Vorgang genau durchführen und prüfen, kein Reklamationsgrund!!)



- Nach durchgeführter Verdrehungsprüfung linken Griff wieder aufschieben und mit serienmäßiger Befestigungsschraube durch vorgebohrtes Loch in der Lenkstange montieren. (Achtung! Loch ist nur vorgebohrt! Ggf. mit \varnothing 3,5mm aufbohren) Hierbei auf ordnungsgemäßes einfädeln in die Befestigungsmutter achten! (Abb.15).



Montageanleitung

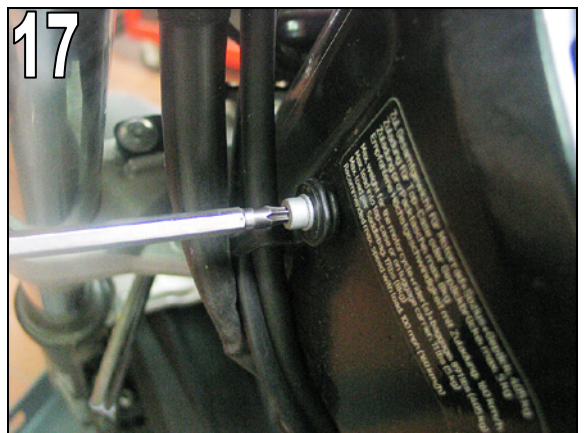
AC Schnitzer Superbike Lenkerumbau – F 800 R –

3. Montage des AC Schnitzer Superbikelenkers

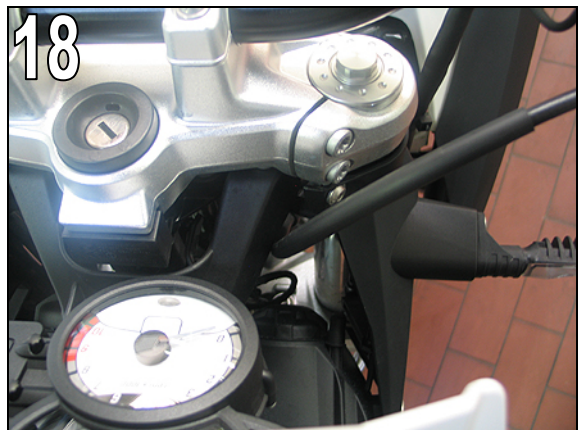
- Kabelband von Befestigung trennen, Steckverbindungen an der E-Einheit links wieder herstellen. Untere Abdeckung der E-Einheit wieder aufclipsen. Kabelstrang erneut, jedoch höher, an Halter mit Kabelbinder befestigen (Abb.16).



- Kabelhalter links öffnen, Kupplungsseilzug entnehmen und Kabelhalter wieder befestigen (Abb.17).



- Kupplungsseilzug gemäß Bild verlegen. Seilzug einhängen, Kupplungsarmatur montieren (Abb.18).



- Kupplungsarmatur so montieren, dass bei gezogenem Kupplungshebel dieser nicht gegen den Fernlichtschalter stößt oder betätigt!! (Abb.19)



Montageanleitung

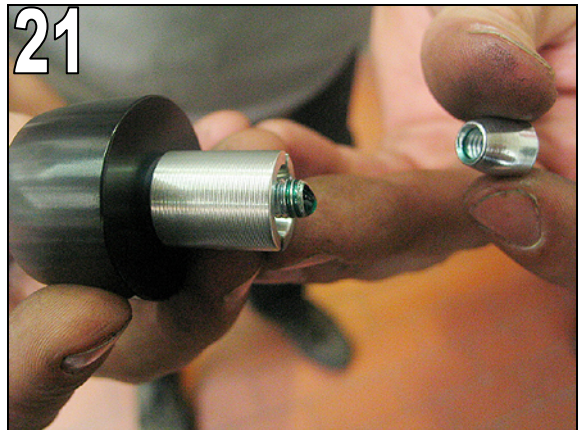
AC Schnitzer Superbike Lenkerumbau – F 800 R –

3. Montage des AC Schnitzer Superbikelenkers

- Mitgelieferte Spiegelverbreiterung (Ausleger & Distanzrolle) montieren (Zulassungsaufgabe!). Sofern vorhandene Gewindetiefe in der Serienarmatur nicht ausreichend ist, mitgelieferten Federring zwischen Ausleger und Distanzrolle einfügen und Verbreiterung erneut befestigen (Abb.20). Auf freien Zugang zu Bedienelementen / Schaltern achten (beide Seiten)! Serienmässigen Rückspiegel an Spiegelverbreiterung montieren (SW 17).



- Endgewicht gemäß Bild zusammenfügen, Schraube mit Schraubenkleber o.ä. bestreichen, Spannpilz aufschrauben und in AC Schnitzer Lenker einschieben (Abb.21).



- Eingeschobenes Lenkergewicht mit Inbusschlüssel (SW5) anziehen (Abb.22). **HINWEIS:** Lenkergewichte ohne eingeklebte Schrauben können sich lösen und verloren gehen, kein Reklamationsgrund! (Abb.22).



- Nach befestigtem Lenkergewicht, Endkappe auf Lenkergewicht aufdrücken. KEIN Silikonspray, Öl, oder ähnliches verwenden. (Abb.23).

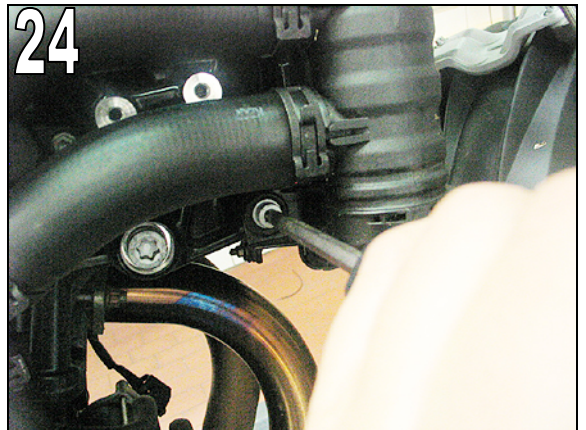


Montageanleitung

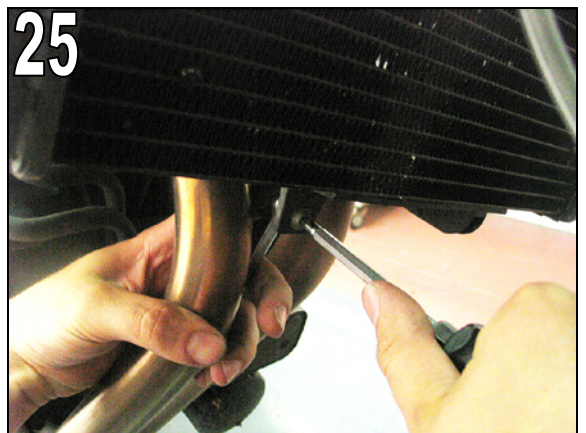
AC Schnitzer Superbike Lenkerumbau – F 800 R –

3. Montage des AC Schnitzer Superbikelenkers

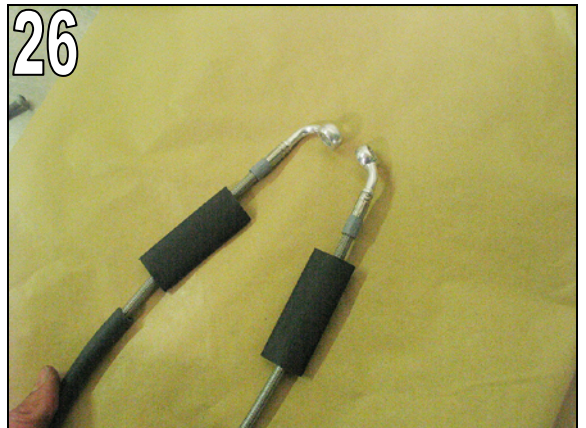
- Fahrtrichtung rechte Seite → Kühlerhalterung (TX30) lösen und Schraube entnehmen (Abb.24).



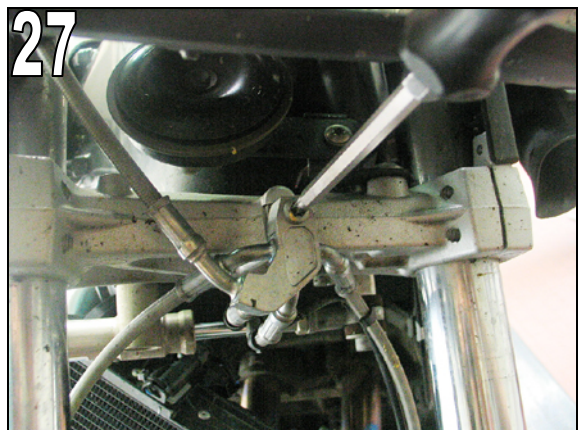
- Untere Abdeckung der Drucklüfterzarge lösen und Wasserkühler komplett aus Aufhängung nehmen und Zugang zu Bremsleitung herstellen (Abb.25).



- Mitgelieferte Bremsleitung gemäß Bild mit Schrumpfschlauch versehen und über die Enden der Neoprenummantelung schieben. Schrumpfschlauch mittels Heißluftgebläse so schrumpfen, dass die Enden einen Übergang zwischen Neoprenschlauch und Stahlflexleitung ergeben (Abb.26).



- Serienmäßige Halterung der Zugangsleitung lösen, Schraube entnehmen (wird nicht wiederverwendet) (Abb.27).

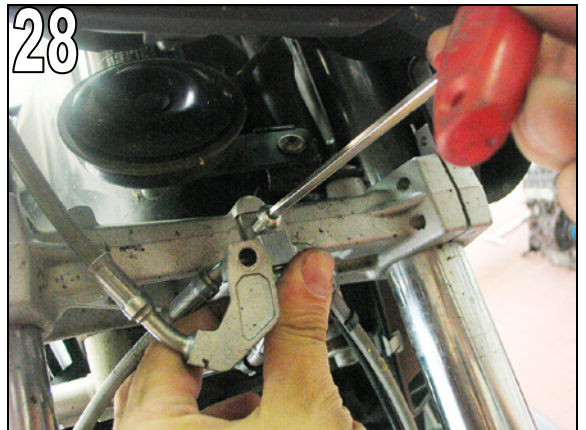


Montageanleitung

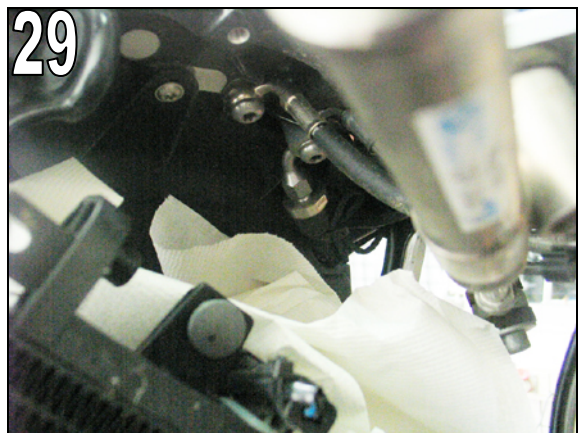
AC Schnitzer Superbike Lenkerumbau – F 800 R –

3. Montage des AC Schnitzer Superbikelenkers

- Unteren Halter der Bremsleitungsverteilung mit mitgelieferter Schraube (M6x15 SW 4 -> 7,4Nm) befestigen (Abb.28)



- Mitgelieferte Bremsleitung vorverlegen: Unten: oberhalb des Lenkungsdämpfers, unterhalb der unteren Gabelbrücke. Oben: zwischen Scheinwerferhalterung, Instrumententräger und oberer Gabelbrücke verlegen (Abb.30). Der 75° Anschluß wird an der Regeleinheit angeschlossen, der 90° Anschluss an der Handpumpe. Vor dem Lösen der serienmäßigen Bremsleitung, Raum im Kühlerbereich großflächig mit Papier o.ä. vor eventuell austretender Bremsflüssigkeit schützen.(Abb.29)

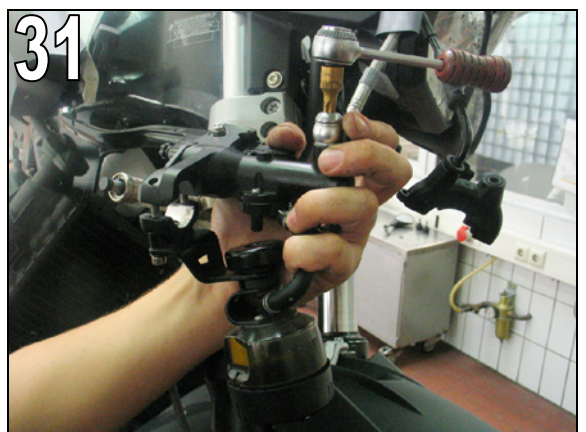


Zuerst Anschluss an der Regeleinheit lösen, Hohlschraube entnehmen, mit neuen Dichtringen versehen und mitgelieferte Bremsleitung mit 75° Anschluss anbringen. Eventuell ausgetretene Bremsleitung sofort neutralisieren.



ACHTUNG: Bremsflüssigkeiten können lackierte Oberflächen beschädigen!!! Lackierte Flächen mit geeigneten Mitteln vor Beschädigungen schützen!!!

- Im zweiten Schritt, serienmäßige Bremsleitung an der Handpumpe gegen mitgelieferte gemäß Bild austauschen. Hierzu Hohlschraube lösen, mit neuen Dichtringen versehen und erneut befestigen (Abb.31).



- Anschliessend Bremsarmatur an AC Schnitzer Lenker locker vormontieren.

- **Eventuell ausgetretene Bremsflüssigkeit sofort neutralisieren!**

- Wasserkühler und Drucklüfterzarge nach Ausrichtung der Bremsleitung erneut fest montieren.

Montageanleitung

AC Schnitzer Superbike Lenkerumbau – F 800 R –

3. Montage des AC Schnitzer Superbikelenkers

Gasseilzug aus Halterung ausdrehen und gemäß Bild verlegen, anschliessend wieder einschrauben und nach Abschluss der Montagearbeiten mit Kabelbindern befestigen (Abb.32).



- Gasdrehgriffhalterung mit serienmäßiger Schraube erneut befestigen. Hinweis: Durchgangsbohrung ist nur vorgebohrt, eventuell mit \varnothing 3,5mm Bohrer aufweiten (Abb.33).



- Abdeckung Gasdrehgriff mit serienmäßiger Schraube erneut befestigen. Hierbei auf richtige und freigängige Verlegung der Kabel achten! (Abb.34).



- Abschliessend: Endmontage von:
 Gasdrehgriff (Einstellung!)
 Elektroeinheit (Stecker)
 Bremslichtschalter
 Bremsarmatur
 Spiegelverbreiterung
 Lenkerendgewicht
 (Abb.35)



Montageanleitung

AC Schnitzer Superbike Lenkerumbau – F 800 R –

3. Montage des AC Schnitzer Superbikelenkers

Abschlussarbeiten

Grundsätzlich gelten alle von BMW vorgeschriebenen Anzugswerte und Vorgehensweisen! Diese Montageanleitung ist eine Hilfestellung bei der durchzuführenden Arbeit.

- Bremssystem gemäß BMW Reparaturanleitung entlüften!
Bremsflüssigkeitsstände beachten!
Bremssystem auf Dichtheit prüfen!

- auf ausreichenden Freigang zwischen beweglichen Teilen achten!

- auf spannungsfreie Verlegung aller Seilzüge und Kabel- und Flüssigkeitsleitungen achten!

- Probefahrt durchführen, Funktion aller elektrischen Komponenten / Schalter prüfen! Erneut Verdrehfestigkeit des Lenkers überprüfen!

- nach durchgeführter Probefahrt sämtliche Schrauben auf festen Sitz überprüfen ggf. nachziehen.

- Kunde auf geänderte Sitzposition und neues Fahrverhalten hinweisen!

Dieses Bauteil ist eintragungspflichtig! Nach durchgeführter Umrüstung muss das Fahrzeug einem amtlich anerkannten Sachverständigen o.Ä. vorgeführt werden!

Irrtum, technische Weiterentwicklung und Änderung vorbehalten!

